

А. К. Столярова, А. Ю. Фильченко

ПРОСОДИКА И ПРАГМАТИКА ВЫСКАЗЫВАНИЙ

Рассматривается взаимосвязь просодической структуры пропозиций с их синтаксическими, семантическими и прагматическими характеристиками. В соответствии с общетипологическими закономерностями первичной функцией интонации является выражение прагматической структуры, дискурсной значимости элементов пропозиции, т. е. обозначение дискурсных функций Топик-Фокус.

Ключевые слова: *типология, просодика, прагматика.*

Рассмотрению интонации не так давно стало уделяться серьезное внимание в числе важных структурных характеристик речи. На современном этапе исследования интонационных особенностей речи сопряжены с проблемами теоретического и методологического плана. В методологическом плане проблемы связаны с интерпретацией просодических характеристик, т. е. описанием конкретных параметров и черт артикуляционного, акустического, перцептивного плана в функциональном аспекте. В теоретическом плане проблемы связаны с положениями ведущих теорий интонации, видения ее места как структурного и функционального признака в рамках различных лингвистических учений.

Прикладное значение исследований интонации представляется достаточно обширным как для лингвистов – теоретиков в области типологии, эволюционного и сравнительно-исторического языкознания, так и для прикладных специалистов – психологов, социологов, патологов и в немалой степени педагогов. Просодические признаки, соотносимые с различными стилями и жанрами речи, изучаемые в рамках фоностилистики, несут значимую информацию в таких областях, как психолингвистика, социолингвистика, теория коммуникации, а также в прикладной области языкознания, такой как преподавание родного и иностранных языков. Чрезвычайно актуальными на современном этапе сферами приложения знаний о просодике речи являются такие высокотехнологичные отрасли, как автоматический анализ (распознавание) и синтез речи, автоматический перевод.

До недавнего времени интонация рассматривалась в различных разделах организации языковой системы – от синтаксиса до фонетики. В последнее время интонацию, или просодическую структуру речи, чаще относят к разделам о звуковом строе языка, т. е. фонетике и фонологии, и при исследовании ее характеристик активно прибегают к использованию современных экспериментальных методов. При этом в большинстве серьезных исследований параметры интонации описываются во взаимосвязи и взаимообусловленности с другими уровнями организации и функционирования язы-

ковых систем, таких как семантика, синтаксис, прагматика. Некая характерная совокупность интонационных моделей, свойственная всем говорящим на определенном языке или диалекте, может служить таким же параметром для сравнительного, исторического, типологического анализа, как и более традиционные фонологические, лексические, морфологические, синтаксические параметры. Подобным же образом просодические (интонационные) параметры и модели могут быть использованы в качестве одного из объектов наблюдения при изучении динамики и способов распространения языковых/культурных черт среди языковых сообществ, находящихся в длительном контакте и взаимодействии, т. е. при ареально-типологических исследованиях [1].

Как полноценный структурный уровень языка, интонация рассматривается как упорядоченная система со своими формальными и смысловыми единицами. Соответственно, в задачи анализа входит определение места интонации в общей иерархической структуре уровней языковой системы и аспектов ее взаимодействия с другими уровнями. Структурная и семантическая самостоятельность интонации определяется способностью ее параметров влиять на значение (коммуникативный смысл) высказывания. Различное интонирование одного и того же текста есть следствие различного восприятия, что свидетельствует об объективности интонации как лингвистически значимого, социально обусловленного явления. А. М. Пешковский отмечал, что «отношения между фразной интонацией и синтаксисом гораздо сложнее, чем они мне представлялись... Интонационная грамматика – это почти особая наука, во всяком случае, особый раздел грамматики» [2]. Л. Р. Зиндер предлагает различать два аспекта в интонации:

- 1) коммуникативный, поскольку интонация общается, является ли высказывание законченным или незаконченным, содержит ли оно вопрос, ответ;
- 2) эмоциональный состоит в том, что интонация несет определенную эмоциональную нагрузку, отражающую эмоциональное состояние говорящего. Общеизвестным фактом является то, что изучающими иностранные языки наиболее сложно усва-

ивается именно интонация, что характеризует трудности восприятия шуток, иронии, а также конвенциональное выражение различных оттенков удивления, раздражения и т. д.

Языки обладают набором неких интонационных моделей, т. е. определенными дискретными типами в парадигматическом плане, собственными содержательными единицами. Одной из важнейших задач изучения интонации является выявление ее собственных содержательных категорий. Очевидно, что выделение функционального противопоставления интонационных единиц основывается на существовании в языке определенного набора повторяющихся, общих для всех носителей форм. В отечественной традиции второй половины XX в. к авторитетным исследователям интонационных моделей относят Н. Д. Светозарову [3], по мнению которой к главным функциям интонации относятся функции:

- 1) организации и членения речевого потока;
- 2) выражения степени связи между единицами членения;
- 3) оформления и противопоставления типов высказываний (во взаимодействии с синтаксисом и лексикой);
- 4) выражения отношений между элементами интонационных единиц (актуальность для речевых отрезков и смысловых отношений, определение интонационного центра ударением);
- 5) выражения эмоциональных значений и оттенков (выражение модальности, присущей любому высказыванию [2]).

В современной типологии в отношении интонационных характеристик речи используется термин «просодика», основной функцией которой является главным образом достижение дискурсивных целей, т. е. обеспечение согласованности и ясности дискурса [4, 5]. В современной функциональной теории языка организация единиц просодической структуры характеризуется определенной градацией. В таком градационном континууме на одном конце расположены крупные структурные элементы, такие как интонационные единицы или фразы, а на другом – более мелкие элементы, такие как слоги. В целях анализа выявляются специализированные интонационные модели, которые описываются как последовательность индивидуальных тоновых единиц, формирующих иерархическую просодическую структуру [6, 7].

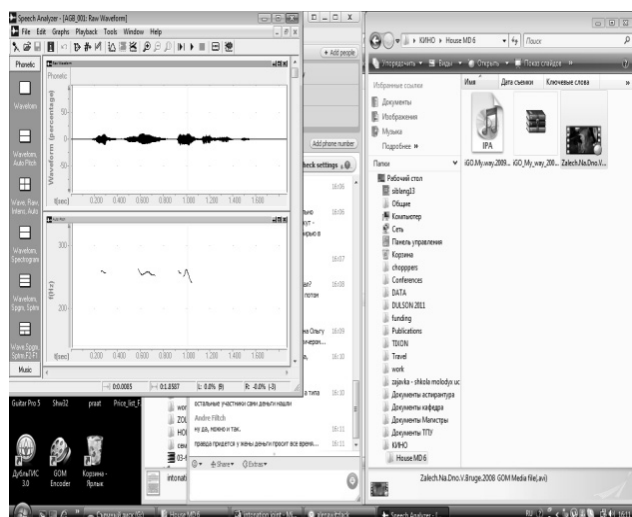
Интонация складывается из нескольких компонентов: речевая мелодика, фразовое ударение (или акцентные характеристики), временные характеристики (длительность, темп, паузация, ритм и качество голоса). Мелодика осуществляет членение посредством так называемых мелодических контуров, образующих парадигматические ряды, позво-

ляющие отличить один тип высказывания от другого. Акустически мелодические характеристики речи соотносятся с изменяющейся во времени частотой самой низкой составляющей в спектре звука – частотой основного тона. Особенностью речи являются постоянные изменения частоты основного тона во время говорения. Акцентные характеристики осуществляют членение текста на высказывания путем акцентного контура. Временные характеристики обладают большим диапазоном функциональных возможностей: сама длительность высказывания обладает внутренней структурой; членение осуществляется посредством пауз, четко реагирующих на смысловые отношения между единицами. Существует связь между темпом и коммуникативным типом – быстрый темп в вопросах, относительно медленный – для восклицательно-оценочного предложения. Интенсивность оформляет цельность синтагмы. Интенсивность возрастает с увеличением общего эмоционального напряжения. Все компоненты интонации тесно взаимодействуют между собой.

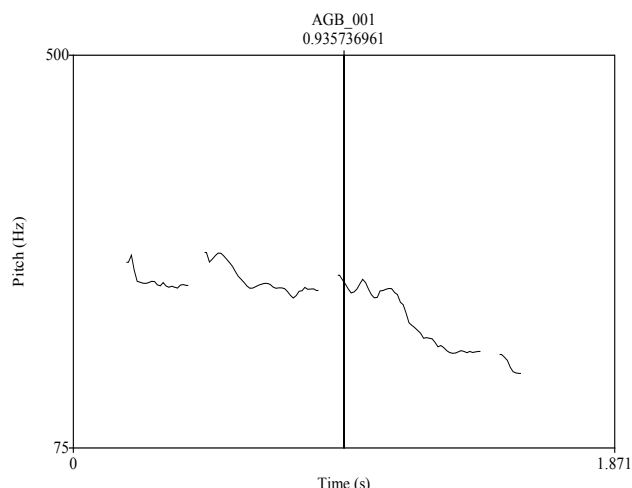
В современной аналитической традиции интонационный контур рассматривается, как правило, как имеющий некую линейную репрезентацию, представляющую собой автосегментную цепочку тонов, синхронную с конкретными структурными элементами: слогами, фразами, клаузами или предложениями. В графической репрезентации такой линейной цепочки тонов наглядно определяется значимость того или иного компонента среди других в потоке слов, фраз и др. элементов, т. е. просодических групп в рамках высказывания [8]. Для выявления ключевых характеристик интонационных моделей на графической репрезентации высказывания (спектрограмме) анализируется типичный акустический коррелят интонации – базовая частота F0. В линейной последовательности высказываний данный формант рассматривается с точки зрения наличия нисходящего и восходящего тонов.

Для современного анализа и графической репрезентации акустических характеристик речи используется ряд специализированных и общих компьютерных программ. Среди наиболее хорошо зарекомендовавших себя программ следует упомянуть такие, как Praat и SpeechAnalyzer. Обе программы специально разработаны для лингвистов и доступны для бесплатной установки и обслуживания. В то время как SpeechAnalyzer является более простой и доступной программой с необходимым набором функций, программа Praat является более мощным инструментом с большим набором настроек и возможностей анализа.

Анализ основных интонационных моделей языка, как правило, производится на базе ключевых



а



б

а – рабочее окно SpeechAnalyzer, б – интонационный контур Praat

видов высказываний: повествовательных, отрицательных, вопросительных и повелительных предложений и на достаточном материале для обеспечения репрезентативности результатов.

Кроме собственно интонационного контура и наличия нисходящих или восходящих тонов, важной аналитической характеристикой является наличие и расположение акцентного пика и его корреляция с конкретными компонентами высказывания, их семантическими и прагматическими характеристиками на дискурсном уровне. Кросс-лингвистической универсалией является, например, корреляция акцентного пика с особым прагматическим статусом соответствующего референта пропозиции, а именно неким выдающимся характером информации, т. е. Фокусом. Так как сфера прагматической функции Фокуса потенциально широка (способна охватывать как один референт, так и всю фразу и даже целую клаузу), соответственно, потенциально вариативно и распределение акцентных пиков сообразно различным структурам Фокуса. Так, например, в специальных вопросах, вопросительным словом кодируется элемент пропозиции, на который собственно направлен запрос дополнительной информации.

Таким образом, одной из основных задач просодического анализа является характеристика взаимосвязи между просодическими параметрами и моделями – с одной стороны и семантическими и прагматическими функциями элементов высказываний (в частности Фокуса и Топика) – с другой [4]. Каждая пропозиция высказывания обычно содержит некую часть, которая рассматривается как прагматическое полагание – известная информация, и некую часть, которая рассматривается как прагматическое утверждение – новость, новая информация, некий непредсказуемый элемент высказывания [8, с. 207].

Типологические наблюдения [4–6, 8–11] показывают, что просодическая структура пропозиций находится в неразрывной взаимосвязи с синтаксическими, семантическими и прагматическими характеристиками. Первичной функцией интонации является выражение дискурсной значимости элементов высказывания, косвенным образом сигнализируя компонентность дискурса, разделяя клаузы и предложения. В отрицательных предложениях акцентированной в отношении прагматического Фокуса оказывается само существование или истинность референта или части пропозиции, в то время как в вопросительных предложениях акцентный пик маркирует референт или часть пропозиции, которые требуют подтверждения или дополнительной информации. В императивах акцентным пиком выделяются прежде всего предикаты, кодирующие действия, направленные на требуемые или планируемые ситуации, обычно отличные от текущих, ситуативно ожидаемых [9].

Основные интонационные и акцентные модели могут в свою очередь выступать в качестве элементов повсеместной в языке градации и репликации. Просодические модели могут реплицироваться на разных уровнях высказывания, например на уровне свыше предложения, т. е. интра-клаузальном. Так, в языке X некая базовая просодическая модель [нисходящий тон (L) + акцентный пик = индикативный Фокус] может быть применима как на уровне отдельной клаузы, так и на уровне поликлаузного сложно-сочиненного или сложно-подчиненного предложения [10]. С другой стороны, основная просодическая модель может быть применима и на фразовом уровне, т. е. интер-клаузальном. Так, например, в том же языке X базовая просодическая модель [нисходящий тон (L) и акцентный пик + индикативный Фокус] может быть при-

менима по принципу ветвления, т. е. повторяются на разных структурных уровнях высказывания: «элемент клаузы = Фокус» внутри «клауза = Фокус»).

Таким образом, изучение просодики будет в ближайшее время становиться более перспективным и вызывать растущий интерес среди самых

разнообразных «специалистов» как в теоретическом, сравнительно-историческом и типологическом языкознании, в особенности во взаимосвязи с дискурсной прагматикой, так и в таких отраслях, как языковая психология и педагогика ввиду ее ключевого значения в процессе языковой коммуникации.

Список литературы

1. Фильченко А. Ю. Из опыта ареального анализа хантыйских, селькупских и чувлымских диалектных данных // Вестн. Томского гос. пед. ун-та (Tomsk State Pedagogical University Bulletin). Вып. 3 (105), 2011. С. 148–155.
2. Зиндер Л. Р. Общая фонетика. М., 1979. 312 с.
3. Светозарова Н. Д. Интонационная система русского языка. Л., 1982. 176 с.
4. Selkirk E. 1984. Phonology and Syntax. The Relation between Sound and Structure. Cambridge, MA: MIT Press. 475 с.
5. Nespor M. & I. Vogel. 1986. Prosodic Phonology. Dordrecht: Foris. 327 с.
6. Hayes B. 1989. The prosodic hierarchy in meter. In: Paul Kiparsky and Gilbert Youmans, eds., Rhythm and Meter. Orlando: Academic Press, С. 201–260.
7. Pierrehumbert J. 1980. The Phonology and Phonetics of English Intonation. PhD dissertation (MIT), IULC, 1987.
8. Jun S-A. 2005. Prosodic Typology. The Phonology of Intonation and Phrasing. New York: Oxford University Press. 462 с.
9. Lambrecht K. 1994. Information Structure and Sentence Form. Cambridge: Cambridge University Press. 408 с.
10. Фильченко А. Ю. 2010. Аспекты грамматики восточно-хантыйских диалектов. Томск: ТГПУ. 553 с.
11. Ladd D. R. 1996. Intonational phonology. Cambridge: Cambridge University Press. 334 с.

Столярова А. К., кандидат филологических наук, доцент.

Томский политехнический университет.

Пр. Ленина, 30, Томск, Россия, 634050.

E-mail: mtfl@mail.ru

Фильченко А. Ю., кандидат филологических наук, доцент.

Томский государственный педагогический университет.

Ул. Киевская, 60, Томск, Россия, 634061.

E-mail: afiltchenko@tspu.edu.ru

Материал поступил в редакцию 14.03.2011.

A. K. Stolyarova, A. Y. Filchenko

PROSODY AND PRAGMATICS OF UTTERANCES

The paper outlines the interface of prosodic structure and pragmatic features. In line with cross-linguistic typological generalizations, the primary function of intonation is identified as manifesting salient discourse status, signaling topic-focus discourse functions, and delineating discourse components, clauses and phrases. General correlation is identified between the pitch accent placement and the discourse pragmatic function of Focus. Pitch accent manifests the part of the proposition containing assertion, new, unrecoverable or unexpected information.

Key words: *typology, prosody, pragmatics.*

Stolyarova A. K.

Tomsk Polytechnic University.

Pr. Lenina, 30, Tomsk, Russia, 634050.

E-mail: mtfl@mail.ru

Filchenko A. Y.

Tomsk State Pedagogical University.

Ul. Kievskaya, 60, Tomsk, Russia, 634061.

E-mail: afiltchenko@tspu.edu.ru