

АДАПТАЦИЯ И ПРОЯВЛЕНИЯ АГРЕССИВНОСТИ У ВОЕННОСЛУЖАЩИХ ПО ПРИЗЫВУ

Институт психологии и психоанализа, г. Хабаровск

К числу приоритетных направлений в ходе реформирования ВС РФ относится повышение качества призывного контингента, способного в ограниченные сроки осваивать военную специальность. Усилия государства в этом отношении ориентированы на решение тех проблем, которые наиболее остро отражают несоответствие молодежи призывного возраста по целому ряду параметров требованиям современной военной службы. Речь идет, прежде всего, об уровне образованности, здоровья, направленности личности и правосознания призывников, их способности к самоуправлению в сложных ситуациях, толерантности к воздействию негативных факторов воинской деятельности, а также способностях к установлению и поддержанию конструктивных способов взаимодействия с другими людьми. Именно эти качества в значительной степени обуславливают адаптационные возможности призывной молодежи.

Между тем более трети молодежи призывного возраста не обладают позитивной установкой на прохождение военной службы по призыву. Многие юноши с пессимизмом оценивают собственные возможности по преодолению прогнозируемых ими трудностей армейской жизни. Следствием низких адаптационных способностей молодежи является длительный по времени и сложный по своей психологической природе процесс их военно-профессионального становления, который зачастую сопряжен с такими негативными явлениями, как межличностные конфликты в воинских коллективах, уклонения от военной службы, суицидальные попытки, преступления и происшествия.

Адаптацию личности в настоящее время изучают как отечественные (Ю. А. Александровский, Ф. Б. Берёзин, В. Н. Григорьева, В. В. Гриценко, М. А. Гулина, Л. Г. Дикая, А. Г. Маклаков, А. А. Налчаджян, В. А. Петровский, А. А. Реан, С. А. Шапкин и др.), так и зарубежные (А. L. Ristof, R. S. Lasarus, D. S. Myers, J. K. Norem, H. Thome и др.) исследователи. При большом разнообразии подходов, изучение адаптации требует теоретических и прикладных исследований.

Для практической психологии важным звеном в работе по обеспечению адаптации человека к изменённым условиям жизнедеятельности является также проблема прогнозирования неадекватного поведения путём оценки личностных свойств и состояний, задействованных в психологической и психической саморегуляции.

Очевидно, что юноши разными глазами смотрят на конфликтные ситуации, по-разному их понимают и неодинаково оценивают допустимость применения физической силы или словесных угроз в качестве средства разрешения межличностных и групповых напряжённостей. В особых условиях военной службы при разрешении конфликтов человек находится в ситуации выбора, что создает определенное психическое напряжение, которое может разрешиться в пользу либо созидания, либо разрушения. Характер свободного выбора – *деструктивный или конструктивный* – находит свое отражение в любой ситуации жизни человека.

Конструктивная агрессия обеспечивает *активно-исследовательское отношение к миру, деятельный, творческий подход к жизни, способность к контактам, к открытому выражению своих эмоциональных переживаний, предпочтений, точек зрения, мнений, идей, к формированию, удержанию и достижению собственных жизненных целей* и их безбоязненному отстаиванию в *конструктивно-агрессивном* социально-энергетическом столкновении (дискуссиях) с другими лицами и группами; *установление продуктивных межличностных контактов* и их поддержание, несмотря на возможные противоречия; способность к сопереживанию, широкий круг интересов и богатый мир фантазий.

Целью экспериментального исследования, предпринятого автором статьи, является изучение качественных и количественных характеристик агрессивности у адаптивных и неадаптивных военнослужащих по призыву.

Для достижения целей исследования были использованы следующие методы сбора эмпирических данных: Многоуровневый личностный Опросник «Адаптивность» (МЛО-АМ) А. Г. Маклакова и С. В. Чермянина, Опросник Басса–Дарки; Фрейбургская анкета агрессивности; тест склонности к риску К. Левитана; тест «Несуществующее животное».

В исследовании приняли участие 200 военнослужащих по призыву. Все исследуемые одного призыва, первый период службы (1–6 месяца). Средний возраст 18–20 лет. Образование в основном среднее, средне-специальное. Изучаемые молодые военнослужащие были призваны в учебный центр, который готовит младших специалистов для боевых частей.

Статистическая обработка велась с использованием методов корреляционного анализа (коэффициент Пир-

сона); для определения достоверности отличий использовался метод Стьюдента.

Результаты исследования

Первичная статистическая обработка выявила две группы военнослужащих с разным уровнем адаптивности. Адаптивная группа (1) – 119 человек; неадаптивная группа (2) – 81 человек. Нами выявлены с помощью *t*-критерий Стьюдента значимые отличия по шкале «адаптационные способности» ($p \leq 0.001$).

Исследование форм агрессивного поведения и враждебных реакций.

А. Басс и А. Дарки выделяют следующие формы агрессивных и враждебных реакций.

Физическая агрессия (нападение) – использование физической силы против другого лица.

Косвенная агрессия – ненаправленные и неупорядоченные взрывы агрессии на другое лицо (сплетни, злобные шутки) и агрессия, которая ни на кого не направлена (взрывы ярости: крик, топание ногами, битие кулаками и т.д.).

Негативизм – оппозиционная мера поведения; это поведение может нарастать от пассивного сопротивления до активной борьбы против установившихся законов и обычаев.

Обида – зависть и ненависть к окружающим, обусловленные чувством горечи, гнева на весь мир за действительные и мнимые страдания.

Подозрительность – недоверие и осторожность по отношению к людям, основанное на убеждении, что окружающие намерены причинить вред.

Вербальная агрессия – выражение негативных чувств как через форму (ссора, крик, визг), так и через содержание словесных ответов (угрозы, проклятья, ругань).

Угрызения совести, чувство вины – сдерживающее влияние чувства вины на проявление форм поведения, которые обычно запрещаются (нормами общества). Этот пункт выражает степень убеждения обследуемого в том, что он является плохим человеком, совершающим неправильные поступки, наличие у него угрызений совести.

Физическая агрессия, косвенная агрессия, раздражение и вербальная агрессия вместе образуют суммарный *индекс агрессивных реакций*, а обида и подозрительность – *индекс враждебности*.

Анализ результатов по названным выше шкалам показал, что испытуемые групп 1 и 2 отличаются выраженностью таких форм агрессивного поведения и враждебных реакций, как обида ($p \leq 0,001$), негативизм ($p \leq 0,001$), косвенная агрессия ($p \leq 0,01$), раздражение ($p \leq 0,01$), подозрительность ($p \leq 0,01$), чувство вины ($p \leq 0,01$) (рис. 1).

При этом в проявлении параметров физической и вербальной агрессии достоверных отличий не выявлено. Данные обследования адаптивных и неадап-

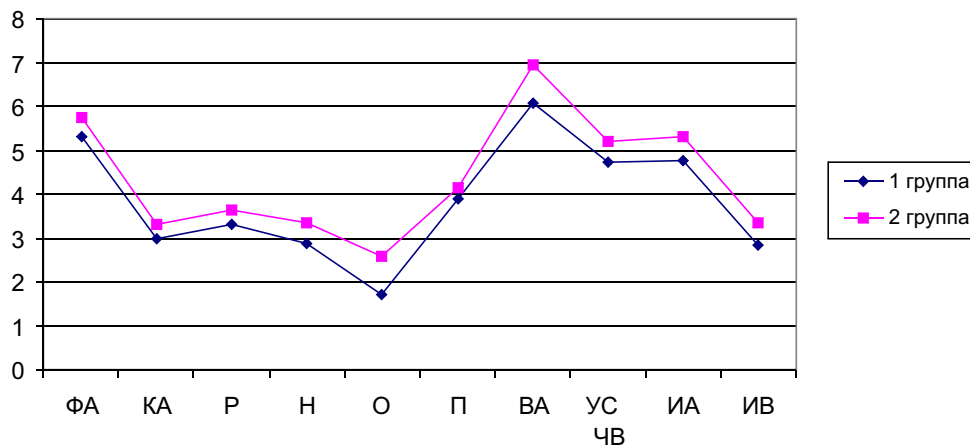


Рис. 1. Выраженность форм агрессивных и враждебных реакций адаптивной и неадаптивной групп по методике Басса-Дарки

тивных военнослужащих позволили установить следующие различия между группами:

– у адаптивных военнослужащих выявлены высокие показатели по шкале «вербальная агрессия», что свидетельствует о склонности вступать в споры в проблематичных ситуациях. Адаптивные военнослужащие добиваются своего, не манипулируя оппонентами посредством чувства вины или каким-либо иным способом из разряда приемов эмоционального шантажа;

– неадаптивные военнослужащие склонны к физической, вербальной агрессии, что мешает конструктивному решению возникающих разногласий и проблем. При этом раздражение, обида и подозри-

тельность способствуют нарастанию гнева до активной формы проявления. Высокие показатели по шкале «чувство вины» характеризуют респондентов неадаптивной группы как стремящихся управлять поведением, мышлением и чувствами других. Насилие над другими может вызывать у личности чувство вины. Хроническое и иррациональное чувство вины может способствовать развитию агрессивности, вплоть до садизма.

Методика Басса-Дарки позволила определить типичные для испытуемых формы агрессивного поведения. Применяв данную методику, мы смогли убедиться в том, что у военнослужащих с разным уров-

нем адаптивности агрессия имеет различные качественные и количественные характеристики. Вместе с тем эта методика позволила получить данные о готовности молодых воинов действовать в определённом направлении.

Выявленные значимые отличия ($p \leq 0,01$) склонности к агрессивности по Фрейбургской анкете подтверждают, что исследуемые адаптивной группы уступчивы, компромиссны, умеют настоять на своём, не подавляя мнение других.

Респонденты же неадаптивной группы проявляют склонность к агрессии и агрессивному поведению, убеждены в том, что за зло всегда (рано или поздно) надо платить злом.

Исследование склонности к риску.

Анализ значений по шкале «склонность к риску» обнаружил повышенную склонность к риску у адаптивных и неадаптивных военнослужащих. Результаты обследования по названной шкале показали, что высокий уровень риска коррелирует с показателями

как конструктивной, так и деструктивной агрессивности и не влияет на уровень адаптивности исследуемых военнослужащих.

Таким образом, конструктивная агрессивность обладает определенной долей риска, так как предполагает возможность чётко сформулировать свою позицию в конкретной ситуации, без страха, неуверенности, напряжения, иронии, сарказма, раздражения, подозрительности, обиды и любых других форм нападения на противоположную сторону. Риск без проявления деструктивных форм агрессивности и враждебных реакций способствует социально-психологической адаптации военнослужащих. И наоборот, риск с излишней строптивостью, эмоциональной грубостью, агрессивным способом самоутверждения является основанием для проявлений деструктивно-агрессивного отношения к окружающей действительности и препятствует социально-психологической адаптации юношей к условиям военной службы.

Результаты исследования отражены в таблице.

Показатели проявлений агрессивности и негативных реакций

Фактор	Наличие/отсутствие	
	Группа 1	Группа 2
Обида ($p \leq 0,001$)	–	+
Негативизм ($p \leq 0,001$)	–	+
Чувство вины ($p \leq 0,01$)	–	+
Вербальная агрессия	+	+
Косвенная агрессия ($p \leq 0,01$)	–	+
Раздражение ($p \leq 0,01$)	–	+
Склонность к агрессивности ($p \leq 0,001$)	–	+
Склонность к риску	+	+

В дополнение к вышеперечисленным формам исследования мы использовали тест «Несуществующее животное». При описании рисунков опирались на общие закономерности психомоторной связи и на теоретические нормы оперирования с символами и символическими геометрическими элементами и фигурами. Ограниченные темой статьи, приведём только данные, полученные в результате анализа рисунков испытуемых, имеющие отношение к проявлениям агрессивности.

Голова животного в рисунках обеих групп нарисована с дополнительными деталями. Однако в рисунках 2-й группы эти детали чаще трактуются как соответствующие эмоциональным реакциям (обида, огорчение), лёгкости возникновения недоверия, вербальной агрессии.

Переживание страха подчёркивается резкой прорисовкой радужки. Данная деталь в рисунках испытуемых обеих групп встречается крайне редко.

На голове животного рисунков обеих групп расположены дополнительные детали. В основном они несут характер защитно-ответной агрессии, без значимой разницы в обеих группах.

В большинстве рисунков контуры фигуры прорисованы чётко, с затемнением, штриховкой. Однако в рисунках 2-й группы она выполнена чаще в острых углах, во всех направлениях, характеризуя неадаптивных военнослужащих как тревожных, подозрительных.

В основном животные в рисунках 1-й группы тематически нейтральные, в рисунках 2-й группы – угрожающие и угрожаемые. Степень агрессивности вы-

ражена количеством углов в рисунке. Особенно много в рисунках военнослужащих 2-й группы прямых символов агрессии – когтей, зубов, клювов.

Таким образом, полученные данные позволяют прийти к однозначному выводу о том, что адаптивные и неадаптивные военнослужащие по призыву разными глазами смотрят на конфликтные ситуации, по-разному их понимают и неодинаково оценивают допустимость применения физической силы или словесных угроз в качестве средства разрешения межличностных и групповых напряженностей.

Выводы

1. Обе изученные группы военнослужащих по призыву склонны к проявлению агрессивных форм поведения в процессе социально-психологической адаптации к условиям военной службы.

2. Выбор способов разрешения конфликтных ситуаций военнослужащими адаптивной группы – конструктивный.

3. Выбор способов разрешения конфликтных ситуаций военнослужащими неадаптивной группы – деструктивный.

4. Критериями конструктивных реакций адаптивной группы военнослужащих являются: смелость и риск в их проявлении, направленность на решение определенных проблем, осознанность поведения, наличие в реакциях вербальной агрессии, проявляющейся в словесных формах и ответах.

5. Критериями деструктивных реакций неадаптивной группы военнослужащих являются: конфликтность, агрессивность (физическая, косвенная, вербальная), чрезмерное упрямство и неуступчивость, мстительность, цинизм, жестокость, импульсивность, взрывчатость и (или) чрезмерная требовательность, неспособность поддерживать длительные дружеские отношения, нарушения эмоционально-волевого контроля и социальной адаптации.

6. Конструктивная агрессия – это первичный общий потенциал активности – уровень целенаправленности и целесообразности душевной деятельности, которым располагает человек для решения задач адаптации.

7. Агрессия неадекватная (деструктивная), то есть не соответствующая ситуации по силе, выраженности и направленности, имеет более глубокие причины и затрудняет адаптацию человека.

Литература

1. Александровский Ю. А. Состояния психической дезадаптации и их компенсация (пограничные нервно-психические расстройства). М., 1976. С. 272.
2. Асеев В. Г. Теоретические аспекты проблемы адаптации // Адаптация учащихся и молодежи к трудовой и учебной деятельности. Иркутск, 1986. С. 3–17.
3. Анцыферова Л. Н. Личность в трудных жизненных условиях: переосмысление, преобразование ситуаций и психологическая защита // Психологический журнал. 1994. Т. 15. № 1.
4. Анцыферова Л. И. К психологии личности как развивающейся системы // Психология формирования и развития личности. М., 1981.
5. Артюхова Т. Ю. Психологические механизмы коррекции состояния тревожности личности. М., 2001.
6. Асмолов А. Г. Личность как предмет психологического исследования. М.: Изд-во МГУ, 1984.
7. Бэрон Р., Ричардсон Д. Агрессия. СПб., 1997.
8. Васильев Ф. Е. Психология переживания: анализ преодоления критических ситуаций. М., 1984.
9. Дикая Л. Г. Становление новой системы психической регуляции в экстремальных условиях жизнедеятельности // Принцип системности в психологических исследованиях. М.: Наука, 1990.
10. Дикая Л. Г., Махнач А. В. Отношение человека к неблагоприятным жизненным событиям и факторы его формирования // Психологический журнал. 1996. Т. 17. № 3.
11. Зотова О. И. Некоторые аспекты социально-психологической адаптации личности // Психологические механизмы регуляции социального поведения. М., 1979. С. 220–222.
12. Левитов Н. Д. Психическое состояние агрессии // Вопросы психологии. 1972. № 6. С. 168–171.

Поступила в редакцию 10.11.2008