

УДК 159.922 (19.00.01)

Ю. В. Овчинникова, А. В. Гычев, Н. К. Грицкевич

ВЗАИМОСВЯЗЬ КАРЬЕРНЫХ ОРИЕНТАЦИЙ И СТРУКТУРЫ ЦЕННОСТЕЙ У СТУДЕНТОВ ФАКУЛЬТЕТА ЭКОНОМИКИ И УПРАВЛЕНИЯ

Рассматривается взаимосвязь карьерных ориентаций и структуры ценностей студентов факультета экономики и управления.

Ключевые слова: карьерные ориентации, ценностно-мотивационная сфера, ценностная дезинтеграция.

Одним из важнейших аспектов профессионального развития и самореализации личности является сознательное планирование карьеры. В современных условиях растет роль собственных усилий и квалификации специалиста, а обществом декларируется образ социально успешного человека, достигшего карьерных успехов, как наиболее приемлемый и желательный [1, 2]. На своем трудовом пути многие люди могут сталкиваться с несоответствием собственных ценностей, потребностей, мотивов, представлений о себе, навыков с занимаемой должностью, что приводит к высокому уровню психического напряжения, неудовлетворенности, проблемам выбора трудового пути и т. п. В связи с этим представляется особо актуальной проблема изучения карьерных ориентаций, их связью со структурой ценностей личности.

В последние годы современные концепции изучения профессиональной карьеры личности были существенно дополнены. К числу таких концепций следует отнести теорию карьерных якорей (career anchor) Э. Шейна. Согласно Э. Шейну, планирование карьеры – это процесс развития профессиональной Я-концепции, самоопределения (способностей, талантов, мотивов, потребностей, ценностей и отношений) [3]. Центральным конструктом данной теории является понятие «карьерный якорь» – это ряд представлений человека о себе, ключевые ценности, мотивы, навыки, определяющие выбор карьеры.

По якорям можно предсказать, какой вид карьеры окажется для человека наиболее удовлетворительным, поскольку люди пытаются выбрать способ жизни согласно наиболее важным для них ценностям. Подход Шейна позволил также определить, что является мотивацией для людей в их профессиональной карьере, и, соответственно, сформировать для них источники мотивации. Шейн считает, что личностные ценности влияют на способность радоваться различным задачам, которые мы должны успешно решать на работе. Он предполагает, что мотивация к выполнению работы будет самой сильной, когда человек выполняет функции и задания, согласующиеся с его ценностями [4].

Предмет исследования – карьерные ориентации и структура ценностей студентов.

Гипотеза исследования: существует взаимосвязь между карьерными ориентациями и структурой ценностей личности.

Выборка исследования: студенты 4–5-х курсов факультета экономики и управления ФБГОУ ВПО «Томский государственный педагогический университет» (ТГПУ), обучающиеся по специальностям «национальная экономика», «сервис и домоведение» по программам бакалавриата и специалитета. Общее количество участников исследования – 71 человек в возрасте 21–24 лет (11 мужчин и 60 женщин).

Методики исследования: опросник «Якоря карьеры» (Э. Шейн, перевод и адаптация В. Э. Винокуровой и В. А. Чикер, модификация С. А. Богомаза) [5], методика «Уровень соотношения “ценности” и “доступности” в различных жизненных сферах» (Е. Б. Фанталова) [6].

Полученные данные были подвергнуты анализу с помощью программы Statistica 10.0 (описательная статистика, корреляционный анализ).

Для определения карьерных ориентаций использовался опросник «Якоря карьеры». Опросник содержит пять шкал измерения ценностных ориентаций, выступающих в качестве социально обусловленных побуждений к деятельности. Каждая из диагностических шкал («служение», «вызов», «предпринимательство», «свобода для» и «свобода от») характеризует степень выраженности соответствующей ценностной ориентации (самый высокий показатель – 7 баллов, самый низкий – 1 балл). Результаты диагностики представлены в табл. 1.

Наиболее выраженной является ориентация на служение, основными ценностями которой являются «работа с людьми», «служение человечеству», «помощь людям». Достаточно выражена и ориентация на «свободу для». Человека с такой ориентацией характеризует то, что свобода является необходимым условием его самостоятельной деятельности и планирования, достижений. Близкое значение имеют показатели по шкале «ориентация на свободу от», которую можно трактовать как независимость, освобождение от организационных правил и предписаний, которые способны ограничить его свободу. Выраженность ориентаций на вызов и предпринимательство несколько ниже.

Таблица 1

Средние значения показателей карьерных ориентаций у студентов, балл

Шкала	Среднее значение	Нижний квартиль	Верхний квартиль	Стандартное отклонение
Ориентация на служение	5,46	4,80	6,40	1,20
Ориентация на вызов	4,88	4,20	5,80	1,12
Ориентация на предпринимательство	4,83	3,80	6,00	1,44
Ориентация на свободу для	5,32	4,50	6,25	1,10
Ориентация на свободу от	5,11	4,50	6,00	1,20

Ориентация на вызов характеризуется такими ценностями, как конкуренция, победа над другими, преодоление препятствий и решение трудных задач. Ориентация на предпринимательство связана с созданием нового, авторского продукта, от новой торговой марки до своего дела и собственного финансового благополучия.

Полученные результаты сравнивали с нормативными значениями, полученными в исследовании С. А. Богомаза, который полагает, что «учитывая данные значения, можно осуществлять отбор субъектов, потенциально перспективных для инновационной и предпринимательской деятельности» [5, с. 105]. Было выявлено, что значения показателей у студентов факультета экономики и управления ТГПУ несколько выше нормативных по шка-

лам «ориентация на вызов», «ориентация на предпринимательство», «ориентация на свободу для» и «ориентация на свободу от». Таким образом, можно предположить, что среди обследованных есть потенциальные предприниматели и инноваторы, что в целом согласуется с деятельностью студентов на факультете экономики и управления ТГПУ: участие в программе SIFE («Студенты в свободном предпринимательстве» – Students in Free Enterprise), разработка и реализация собственных бизнес-проектов и др.

Для исследования ценностно-мотивационной сферы использовалась методика «Уровень соотношения “ценности” и “доступности” в различных жизненных сферах» (Е. Б. Фанталова). Полученные результаты представлены в табл. 2.

Таблица 2

Средние значения показателей значимости и доступности ценностей у студентов, балл

Ценность	Значимость	Доступность
Активная деятельная жизнь	2,91±1,90	6,64±2,68
Здоровье	7,19±2,83	4,75±2,74
Интересная работа	4,41±1,95	4,64±2,26
Красота природы и искусства	1,50±1,83	5,17±3,38
Любовь	7,80±2,14	5,07±3,24
Материально обеспеченная жизнь	5,97±2,83	3,30±2,80
Наличие хороших и верных друзей	6,89±1,98	6,39±2,60
Уверенность в себе	6,56±2,11	6,78±2,69
Познание	4,91±2,53	6,53±2,77
Свобода	5,34±3,12	5,81±3,41
Счастливая семейная жизнь	9,67±1,60	4,95±3,78
Творчество	2,72±2,80	5,39±3,41

Наиболее значимыми для обследованных являются следующие ценности: семейная жизнь, любовь (духовная и физическая близость с любимым человеком), здоровье (физическое и психическое), наличие хороших и верных друзей, уверенность в себе. Высокая значимость первых трех ценностей из указанных выше в данной группе отражает си-

туацию, типичную для населения России [7, 8]. И именно эти ценности, включая интересную работу, в данной выборке являются наименее доступными.

Корреляционный анализ с использованием коэффициента Спирмена позволил выявить следующие взаимосвязи между карьерными ориентациями и показателями значимости ценностей (табл. 3).

Таблица 3

Взаимосвязь показателей карьерных ориентаций и значимости ценностей у студентов

Карьерная ориентация	Интересная работа	Материально обеспеченная жизнь	Наличие друзей	Свобода как независимость	Счастливая семейная жизнь	Творчество
Служение	-0,360*	-0,156	-0,123	0,290*	-0,129	-0,024
Вызов	0,066	0,145	0,001	0,119	-0,096	0,020
Предпринимательство	0,003	0,200	-0,101	0,213	-0,074	-0,315*
Свобода для	-0,326*	-0,248*	-0,267*	0,500*	-0,405*	0,085
Свобода от	-0,447*	-0,112	-0,122	0,434*	-0,313*	0,030

* $p < 0,05$.

В результате корреляционного анализа выявлена отрицательная связь ценности «интересная работа» с карьерными ориентациями «служение»,

«свобода для» и «свобода от». Возможно, в представлении студентов интересная работа не связана с карьерными ценностями свободы и служения.

В то же время ценность «свобода как независимость в поступках и действиях» положительно связана с этими же ориентациями. Возможно, для обследованных данные карьерные ориентации неотделимы от возможности действовать независимо, быть свободным от организационных правил, предписаний и ограничений и выбирать такую работу, которая позволит ему реализовать свои главные ценности в жизни и не будет им враждебна.

Ценности «материально обеспеченная жизнь» и «наличие друзей» отрицательно связаны с ориентацией «свобода для», что можно интерпретировать следующим образом. Человек с таким карьерным якорем стремится к независимости, всегда пытается все делать в своем стиле и манере. Он не нуждается во внешних структурных рамках, которые могут представлять для него работа в команде и крупные организации. В подобных ситуациях он испытывает трудности, так как предпочитает подходить к работе по-своему, что может привести к конфликтам. Такие люди чаще всего избегают крупного бизнеса и предпочитают работать поодиночке, что не гарантирует финансового обогащения и большого количества друзей и деловых партнеров.

Отрицательная связь ценности счастливой семейной жизни и ориентаций на «свободу от» и «свободу для» может говорить о том, что обследованные противопоставляют построение успешной карьеры и счастье в семейной жизни.

Ценность «творчество (возможность творческой деятельности)» отрицательно связана с ориентацией на предпринимательство. Действительно, Э. Шейн, характеризуя данный карьерный якорь, пишет о том, что такой человек будет стремиться к созданию своего дела или организации, но обязательно он является творческой личностью [4]. Возможно, данные результаты связаны с представлениями обследованных о создании своего дела, обусловленные социально-экономической ситуацией в стране.

Также были проанализированы взаимосвязи показателей карьерных ориентаций и представления о доступности ценностей (табл. 4).

В результате корреляционного анализа были выявлены следующие взаимосвязи. Доступность активной, деятельной жизни отрицательно связана с ориентацией на предпринимательство. Проанализировав средние значения показателей зна-

Таблица 4

Взаимосвязь показателей карьерных ориентаций и доступности ценностей у студентов

Карьерная ориентация	Активная, деятельная жизнь	Уверенность в себе	Познание	Свобода как независимость
Служение	0,089	0,046	-0,072	-0,002
Вызов	-0,015	0,213	-0,289*	0,239
Предпринимательство	-0,310*	0,317*	-0,143	0,294*
Свобода для	-0,051	0,128	-0,115	0,023
Свобода от	0,151	0,003	-0,066	-0,076

* $p < 0,05$

чимости и доступности по данной ценности (см. табл. 2), видим, что показатель доступности ($6,64 \pm 2,68$) выше показателя значимости ($2,91 \pm 1,90$), что говорит о низкой ценности активной, деятельной жизни. Ориентация на предпринимательство, напротив, предполагает стремление к созданию нового, поиска ситуаций для его воплощения. Таким образом, отрицательная корреляционная связь доступности активной, деятельной жизни с карьерной ориентацией на предпринимательство может косвенно свидетельствовать о дефиците смыслообразования в данной сфере.

Доступность ценностей «уверенность в себе» и «свобода как независимость в поступках и действиях» связаны с ориентацией на предпринимательство положительно. Соответственно, чем более человек уверен в себе, чем более доступна для него свобода, тем вероятнее, что стремление создать собственное дело, концепцию или организацию будет выше.

Доступность ценности «познание» отрицательно коррелирует с ориентацией на вызов. Возможно, это обусловлено тем, что для человека с такой

карьерной ориентацией процесс борьбы и победа над другими, конкуренция более важны, чем конкретная область деятельности или квалификация, которая требует расширения своего образования, кругозора, интеллектуального развития. Следовательно, чем доступнее возможность познания, тем менее выражена ориентация на вызов.

Таким образом, изучение карьерных ориентаций позволит создать источники дополнительной мотивации личности в процессе профессиональной самореализации.

Основной психометрической характеристикой методики Е. Б. Фанталовой является показатель «ценность – доступность» (Ц–Д), отражающий степень рассогласования дезинтеграции в мотивационно-личностной сфере. Дезинтеграция свидетельствует о степени неудовлетворенности текущей жизненной ситуацией, внутренней конфликтности, блокады основных потребностей, с одной стороны, а также об уровне самореализации, внутренней идентичности, интегрированности, гармонии, с другой стороны. Интегральный показатель данной методики – индекс расхождения Ц–Д – мо-

жет выступать как индикатор блокады функционирующих в мотивационно-личностной сфере ценностно-смысловых образований [6].

Значение суммарного показателя R ценностной дезинтеграции у обследуемых составило $42,58 \pm 18,57$. Данное значение находится в пределах среднего уровня дезинтеграции в мотивационно-личностной сфере и в целом свидетельствует о некотором превосходстве желаний над возможностями.

Указанием на наличие внутреннего конфликта в той или иной сфере будет являться значительный разрыв в ней (>4) между показателями «ценность» и «доступность» по какому-либо понятию i в случае, когда $Ц_i > Д_i$. Анализ расхождений между «ценностью» и «доступностью» позволил выявить сферы внутренних конфликтов у студентов, которые представлены на рис. 1.

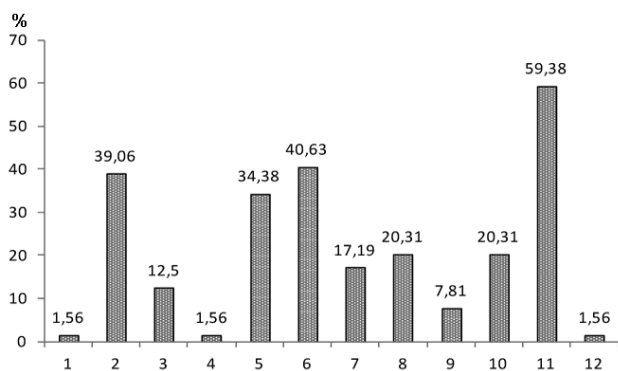


Рис. 1. Сферы внутренних конфликтов у студентов: 1 – активная, деятельная жизнь; 2 – здоровье; 3 – интересная работа; 4 – красота природы и искусства; 5 – любовь; 6 – материально обеспеченная жизнь; 7 – наличие хороших и верных друзей; 8 – уверенность в себе; 9 – познание; 10 – свобода как независимость в поступках и действиях; 11 – счастливая семейная жизнь; 12 – творчество

Среди студентов характерными являются ценностные конфликты в таких сферах, как «счастливая семейная жизнь» (59,38 %), «материально обеспеченная жизнь» (40,63 %), «здоровье» (39,06 %). Возможно, это обусловлено возрастом обследованных и актуальностью для них обретения финансовой независимости, поиска партнера, создания семьи.

Внутренний вакуум, который определяется Е. Б. Фанталовой как преобладание «доступности» над «ценностью» ($|Д - Ц| > 4$), также представляет собой тип ценностной дезинтеграции [6]. Основные сферы данного типа дезинтеграции представлены на рис. 2.

Внутренний вакуум, выражающий «избыточность присутствия» некоторых ценностных приоритетов, характерен для таких ценностных сфер,

как «активная, деятельная жизнь» (54,69 %), «красота природы и искусства» (51,56 %), «творчество (возможность творческой деятельности)» (37,5 %).

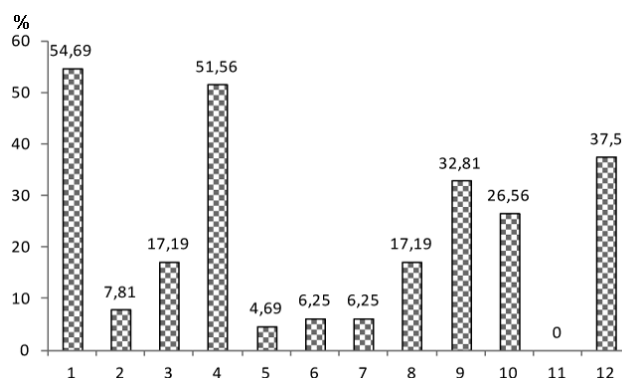


Рис. 2. Сферы внутренних вакуумов у студентов (обозначения см. на рис. 1)

Е. Б. Фанталова указывает на то, что внутренний вакуум может свидетельствовать о дефиците смыслообразования [6]. Таким образом, ценности активной, деятельной жизни, красоты природы и искусства (по мнению авторов, глубинные эстетические ценности), творчества не будут являться мотивами личности, в то время как наличие внутреннего конфликта в той или иной сфере может являться смыслообразующим мотивом.

Стремление сделать карьеру является неотъемлемым желанием человека, ориентированного на реализацию своего личностного потенциала. По определению Д. А. Леонтьева, «личностный потенциал есть интегральная характеристика индивидуально-психологических особенностей личности, лежащая в основе ее способности исходить из устойчивых внутренних критериев и ориентиров в своей жизнедеятельности и сохранять стабильность деятельности и смысловых ориентаций на фоне давлений и изменяющихся внешних условий; характеристика, отражающая меру преодоления личностью заданных обстоятельств, в конечном счете, преодоление личностью самой себя» [9, с. 10].

Поэтому каждому человеку важно осознать карьерные ориентации и адекватно понимать, чего же он на самом деле хочет достичь в жизни. Это важно и для того, чтобы профессиональное самоопределение не оказалось ошибочным, а его итоги были продуктивными. Разнообразие ориентаций личности в области социального и профессионального взаимодействия позволяет легче преодолевать негативные ситуации, более активно действовать в изменяющейся среде.

Список литературы

1. Коростылева Л. А. Психология самореализации личности: затруднения в профессиональной сфере. СПб.: Речь, 2005. 222 с.
2. Зеер Э. Ф. Психология профессионального развития. М.: Академия, 2008. 240 с.
3. Москаленко О. В. Акмеология профессиональной карьеры личности. М.: Изд-во РАГС, 2007. 352 с.
4. Дез Д. Избранные концепции бизнеса. Теории, которые изменили мир. М.: Олимп-бизнес, 2007. 298 с.
5. Богомаз С. А. Модификация опросника «Якоря карьеры»: ориентация на инновационную и предпринимательскую деятельность // Сибирский психологический журнал. 2012. № 44. С. 101–109.
6. Фанталова Е. Б. Диагностика и психотерапия внутреннего конфликта. Самара: БАХРАХ-М, 2001. 128 с.
7. Дубин Б. В. Молодежь и идеология сегодня. Куда идет Россия?.. Общее и особенное в современном развитии. М.: Интерцентр, 1997. С. 291–302.
8. Гычев А. В., Грицкевич Н. К., Кононова М. Е. Особенности психологических защитных механизмов и совладающего поведения у безработных (гендерный аспект) // Вестн. Томского гос. пед. ун-та (Tomsk State Pedagogical University Bulletin). 2010. Вып. 2 (92). С. 98–102.
9. Леонтьев Д. А., Мандрикова Е. Ю., Осин Е. Н. Опыт структурной диагностики личностного потенциала // Психологическая диагностика. 2007. № 1. С. 8–31.

Овчинникова Ю. В., аспирант.

Томский государственный педагогический университет.

Ул. Киевская, 60, Томск, Россия, 634061.

E-mail: sweetbox@rambler.ru

Гычев А. В., доктор медицинских наук, профессор.

Томский государственный педагогический университет.

Ул. Киевская, 60, Томск, Россия, 634061.

E-mail: gychev64@mail.ru

Грицкевич Н. К., кандидат педагогических наук, зав. кафедрой.

Томский государственный педагогический университет.

Ул. Киевская, 60, Томск, Россия, 634061.

E-mail: grickewichnk@tspu.edu.ru

Материал поступил в редакцию 01.04.2013.

Y. V. Ovchinnikova, A. V. Gychev, N. K. Grickevich

THE CORRELATION BETWEEN THE CAREER ORIENTATIONS AND THE STRUCTURE OF PERSONALITY VALUES OF THE STUDENTS OF FACULTY OF ECONOMICS AND MANAGEMENT

The paper analyses the correlation between the career orientations and the structure of personality values of the students of Faculty of Economics and Management.

Key words: *career orientations, sphere of personality values and motivational characteristics, disintegration of values.*

Ovchinnikova Y. V.

Tomsk State Pedagogical University.

Ul. Kievskaya, 60, Tomsk, Russia, 634061.

E-mail: sweetbox@rambler.ru

Gychev A. V.

Tomsk State Pedagogical University.

Ul. Kievskaya, 60, Tomsk, Russia, 634061.

E-mail: gychev64@mail.ru

Grickevich N. K.

Tomsk State Pedagogical University.

Ul. Kievskaya, 60, Tomsk, Russia, 634061.

E-mail: grickewichnk@tspu.edu.ru