

ПСИХОЛОГИЯ

УДК 159.9:001.4

Е. В. Гребенникова, О. В. Фирсова

СОЦИАЛЬНО-ПСИХОЛОГИЧЕСКАЯ АДАПТАЦИЯ ДЕТЕЙ-СИРОТ В ПРИЕМНЫХ СЕМЬЯХ

Статья посвящена изучению социально-психологических проблем детей-сирот и родителей в приемных семьях, проживающих в условиях сельской местности. На основе комплексной диагностики выявлены значимые факторы, определяющие успешность социально-психологической адаптации приемных детей.

Ключевые слова: социально-психологическая адаптация, дети-сироты, приемная семья.

Несмотря на позитивные изменения в политической и социально-экономической жизни общества, число детей-сирот и детей, оставшихся без попечения родителей, с каждым годом увеличивается [1, 2]. На сегодняшний день выделяют три группы факторов, влияющих на решение проблемы сиротства: социально-экономические, психологические и медицинские. Основные усилия государства сосредоточены в социально-экономической сфере, в то время как работа с психологическими и медицинскими факторами практически не проводится. Деятельность различных социально-психологических служб направлена не на предупреждение сиротства, а на работу с детьми, ставшими сиротами.

В международной и отечественной практике выделяют два основных направления в организации замещающей заботы: помещение детей в сиротские учреждения и устройство в замещающие семьи [3–5]. Для советского периода и современной России наиболее распространенной формой является помещение ребенка в сиротское учреждение. Выявлено, что около трети детей в мире, проживающих в сиротских учреждениях, приходится на долю России. Напротив, для практики опеки и попечительства детей развитых стран характерно устройство в замещающую семью.

Первое научно обоснованное исследование влияния условий воспитания на развитие и социализацию ребенка-сироты в рамках сиротского учреждения было проведено известным американским ученым Дж. Боулби в 1951 г. [6]. Результаты этого исследования выявили задержку эмоционального, когнитивного и социального развития детей и не вызывали сомнений в необходимости отказа от сиротских учреждений как модели воспитания. В 80–90-х гг. исследования отечественных ученых подтвердили негативные последствия институционального воспитания и обозначили его отрицательные моменты [7–9]:

1) неправильную организацию общения взрослых с детьми, неадекватность форм, доминирующих в сиротских учреждениях;

2) недостаточную психолого-педагогическую подготовку воспитателей;

3) недостатки программы воспитания и обучения, которые не позволяют компенсировать дефекты развития, вызванные отсутствием семьи;

4) бедность конкретно-чувственного опыта детей, обусловленная чрезмерной суженностью окружающей их среды: малым числом и однообразием предметов, с которыми они действуют;

5) постоянное нахождение детей в условиях коллектива, невозможность уединиться.

Сегодня уже ни у кого не вызывает сомнения тот факт, что развитие ребенка, утратившего семью, идет по особому пути. У него формируются специфические черты личности: отчужденность от мира взрослых, негативизм, неспособность к самоутверждению в труде, неумение планировать свою деятельность, инфантилизм и неразвитое индивидуальное сознание – равнодушие к себе и своей судьбе, неразвитый социальный интеллект [10–12]. Понятно, что, обладая такими чертами, выпускникам сиротских учреждений сложно адаптироваться в социуме. Результатом этого является повышение уровня безработицы, большое число самоубийств, ассоциативный образ жизни и вероятность попадания в криминальную среду. В современных условиях наиболее эффективной моделью признана профессиональная семья, в частности приемная, так как ее отличают высокие компенсаторные возможности последствий депривации, экономичность, доступность психологическому сопровождению и вовлечение широких слоев населения.

В отношении понимания многих вопросов, связанных с сиротством, сделано уже достаточно много, тем не менее представляло интерес на основе комплексного диагностического обследования выявить значимые факторы социально-психологической адаптации детей из приемных семей в условиях сельской местности. С этой целью в 2006–2007 гг. было проведено эмпирическое исследование с участием 14 семей с. Малиновка Томской области, в которых проживали 18 приемных детей (10 девочек и 8 мальчиков). Для исследования подбирались здоровые дети 7–12 лет, проживающие в приемной семье не менее 1 года. Экспериментальную группу составили дети-

сироты, воспитывающиеся в приемных семьях. В контрольную группу входили кровные дети из тех же семей. Каждому ребенку контрольной и экспериментальной групп перед началом исследования присваивался свой индивидуальный номер.

Для решения поставленных задач использовали методику Г. Д. Майнуловой, направленную на диагностику уровня социально-психологической адаптации, тест рисуночной фрустрации С. Розенцвейга в специальной версии для детей, адаптированный вариант 12-шкального детского личностного опросника Р. Кеттелла, опросник «Семейного воспитания», опросник «Взаимодействие родитель-ребенок», проективную методику «Рисунок семьи», тест тревожности Филлипса.

С помощью методики Г. Д. Майнуловой выявили, что уровень адаптации детей-сирот значительно ниже, чем у детей, проживающих в родительских семьях. По показателям «адаптивность», «принятие других», «эмоциональный комфорт» приемные дети набрали в среднем меньше баллов, чем кровные. Напротив, такие показатели, как «дезадаптивность», «неприятие себя», «неприятие других», «эмоциональный дискомфорт» в группе приемных детей выявились наиболее ярко. По показателям «внутренний и внешний контроль», «доминирование» и «ведомость» однозначной картины не получено. И у приемных, и у кровных детей отмечался достаточно большой разброс в баллах – от низких до высоких (табл. 1, 2).

Методика Филлипса показала, что нормальный уровень тревожности характерен в большей степени для кровных детей. В то время как высокий уровень тревожности регистрируется, наоборот, у приемных детей (рис. 1).

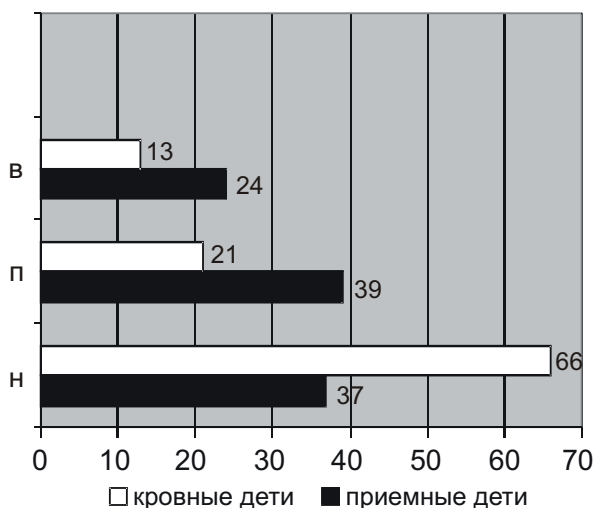


Рис. 1. Уровень тревожности у кровных и приемных детей: н – нормальный, п – повышенный, в – высокий

Тест рисуночной фрустрации С. Розенцвейга определил в группе приемных детей преобладание эгозащитного типа реакции, при котором появляется потребность в защите слабого «Я» и снижены реакции

потребностно-настойчивого и препятственно-доминантного типа. По направлению и у приемных, и у кровных детей преобладали экстрапунктивные реакции. Однако их удельный вес у приемных детей был больше, чем у кровных. Коэффициент групповой конформности оказался также ниже в группе приемных детей. В целом полученные результаты свидетельствуют о повышенной фрустрированности, эмоциональной неустойчивости, сниженной социальной конформности приемных детей (рис. 2).

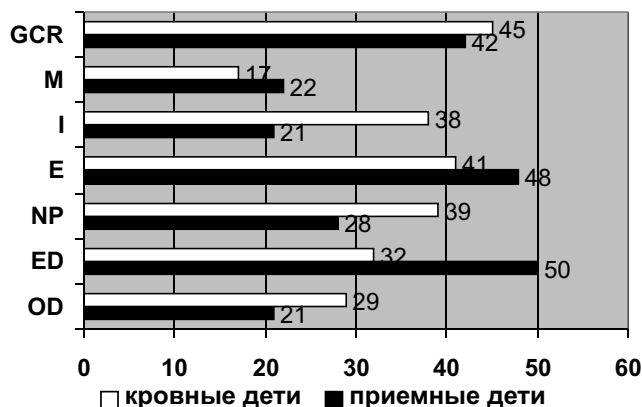


Рис. 2. Типы реакций в ситуации фрустрации у кровных и приемных детей

Применение методики Р. Кеттелла позволило выявить психологические особенности приемных детей. Для этой категории детей были характерны неуверенность в себе, эмоциональная возбудимость, зависимость, низкий самоконтроль (рис. 3).

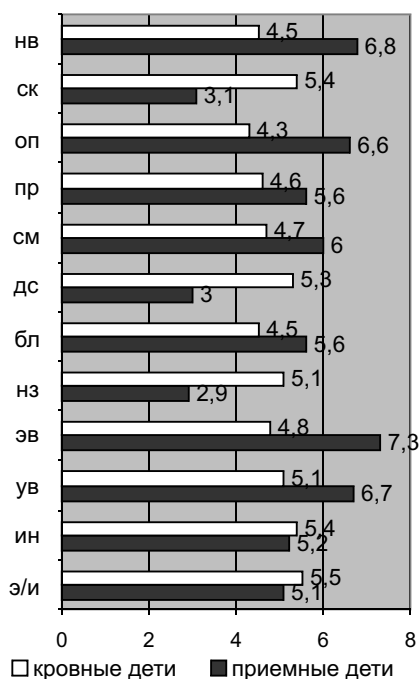


Рис. 3. Средние показатели личностных характеристик кровных и приемных детей: нв – невозмутимость, ск – самоконтроль, оп – оптимизм, пр – практичность, см – смелость, дс – добросовестность, бл – благоразумие, нз – независимость, эв – эмоциональная возбудимость, ув – уверенность в себе, ин – интеллект, э/и – экстраверсия/интроверсия

Таблица 1

Уровни социально-психологической адаптации
кровных детей

Индивидуальный № ребенка	Показатель											
	Адаптивность	Деадаптивность	Принятие себя	Непринятие себя	Принятие других	Непринятие других	Эмоц. комфорт	Эмоц. дискомфорт	Ведомость	Доминирование	Внутр. контроль	Внешний контроль
1	В	Н	В	Н	В	Н	В	Н	Н	С	С	С
2	В	Н	С	Н	В	Н	В	Н	В	Н	С	С
3	В	С	С	В	С	С	В	С	Н	С	Н	Н
4	Н	Н	В	Н	В	Н	Н	Н	С	В	В	С
5	С	Н	С	С	С	С	С	Н	В	В	С	В
6	В	Н	В	С	Н	С	В	Н	В	С	В	Н
7	В	С	В	Н	С	В	В	С	С	Н	С	С
8	С	Н	В	Н	В	Н	С	Н	Н	В	Н	Н
9	В	С	С	С	С	Н	В	С	С	С	С	С
10	Н	С	В	Н	С	В	Н	С	В	Н	В	В
11	С	В	С	Н	В	Н	С	В	С	В	В	Н
12	В	Н	В	С	С	С	В	Н	С	С	Н	С
13	С	С	Н	Н	В	Н	С	С	С	Н	С	С
14	В	Н	С	Н	В	Н	В	Н	В	В	Н	В
15	В	С	С	С	С	С	В	С	Н	С	Н	В
16	С	С	С	В	В	В	С	С	Н	В	Н	С
17	С	С	Н	С	С	С	С	С	С	С	В	С
18	В	Н	В	Н	С	Н	В	Н	Н	С	В	В

Таблица 2

Уровни социально-психологической адаптации
приемных детей

Индивидуальный № ребенка	Показатель											
	Адаптивность	Деадаптивность	Принятие себя	Непринятие себя	Принятие других	Непринятие других	Эмоц. комфорт	Эмоц. дискомфорт	Ведомость	Доминирование	Внутр. контроль	Внешний контроль
1	Н	В	С	С	Н	В	Н	В	С	С	Н	С
2	С	С	Н	В	С	В	С	С	В	Н	С	В
3	В	С	С	Н	С	С	С	С	Н	С	Н	С
4	Н	В	Н	В	В	С	Н	В	В	Н	Н	В
5	С	В	С	С	Н	С	В	С	В	В	С	В
6	Н	В	В	С	С	С	Н	В	В	С	В	Н
7	С	С	Н	В	С	В	С	С	В	Н	С	В
8	С	С	В	С	В	В	В	В	Н	В	Н	С
9	В	С	С	В	С	Н	Н	С	С	Н	С	В
10	Н	В	Н	С	Н	В	С	С	В	Н	В	Н
11	С	С	В	В	С	Н	С	Н	С	С	В	Н
12	Н	В	С	С	Н	В	Н	В	С	С	Н	С
13	С	С	Н	С	Н	Н	Н	В	Н	Н	С	В
14	В	Н	С	В	С	С	В		В	В	Н	Н
15	В	С	С	Н	С	С	С	С	Н	С	Н	С
16	Н	С	С	С	Н	В	В	В	В	Н	С	В
17	С	В	Н	В	С	С	Н	Н	В	Н	Н	Н
18	Н	В	С	С	Н	В	Н	В	С	С	Н	С

Обозначения: в – высокий, с – средний, н – низкий уровни адаптации.

Интересные данные были получены в отношении стиля семейного воспитания в приемных семьях. Исследование показало, что ведущим стилем семейного воспитания в приемной семье являлось воспитание по типу «повышенной моральной ответственности». Данный тип характеризует сочетание высоких требований к ребенку с пониженным вниманием к его потребностям. Кроме того, в приемных семьях доминировало полярное восприятие родителями и детьми семейной ситуации (рис. 4).

Разность восприятия семейной ситуации родителями и детьми говорит о непонимании основных по-

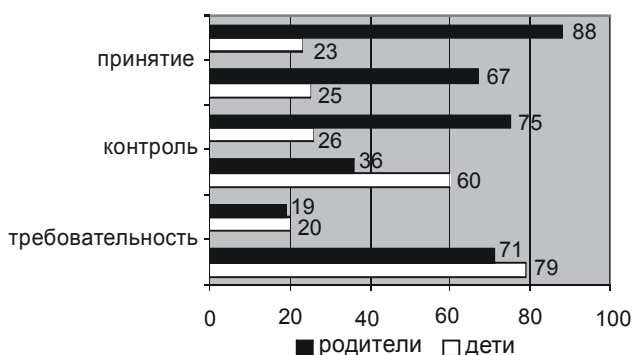


Рис. 4. Особенности взаимоотношений между родителями и приемными детьми

требностей ребенка, об отсутствии эмпатийно-близкого эмоционального контакта и доверительных отношений. Важно отметить, что приемные дети рисовали семейную ситуацию как неблагоприятную, конфликтную (рис. 5).

Таким образом, комплексная диагностика показала, что успешность социально-психологической адаптации детей в приемных семьях обеспечивают как минимум три значимых фактора: индивидуально-психологические особенности приемных детей, стиль семейного воспитания и детско-родительские отношения.

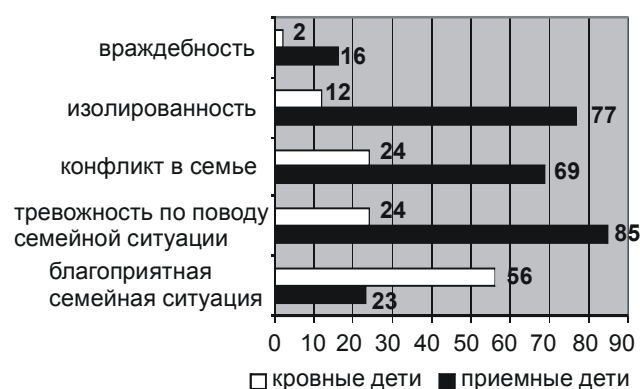


Рис. 5. Особенности семейной ситуации в приемных семьях

Список литературы

1. О положении детей в Российской Федерации. 2003: Госуд. доклад. М., 2004.
2. Чернега Ю. Прокурорский надзор за беспризорностью // Коммерсант. 2002. № 31.
3. Ослон В. Н., Холмогорова А. Б. Замещающая профессиональная семья как одна из моделей решения проблемы сиротства в России // Вопр. психол. 2001. № 3. С. 57–70.
4. Ослон В. Н. Жизнеустройство детей-сирот: профессиональная замещающая семья. М.: Генезис, 2006. 368 с.
5. Красницкая Г. С. Развитие семейных форм устройства детей-сирот в России // Детский дом. 2004. № 2(11). С. 5–6.
6. Bowlby J. Maternal care and mental health. Geneva: World Health Organization, 1951.
7. Коробейников И. А. Проблема сиротства: реальность и ожидания // Дефектология. 2006. № 1. С. 3–5.
8. Лисина М. И. Проблемы онтогенеза общения. М.: Просвещение, 1986. 145 с.
9. Пути решения проблемы сиротства в России / В. К. Зарецкий [и др.]. М.: ООО «Вопросы психологии», 2002. 208 с.
10. Грибанова Г. В. Межличностные отношения между взрослыми и детьми в условиях детского дома // Дефектология. № 6. С. 13–18.
11. Прихожан А. М., Толстых Н. Н. Психология сиротства. СПб.: Питер, 2005. 400 с.
12. Дементьева И. Социальная адаптация детей-сирот // Социальная педагогика. 2003. № 2. С. 64–73.

Гребенникова Е. В., кандидат биологических наук, доцент, зав. кафедрой психологического образования и управления.
Московский государственный гуманитарный университет им. М. А. Шолохова.
 Ул. Верхняя Радищевская, 16/18, г. Москва, Россия, 109004.

Фирсова О. В., научный сотрудник.
Томский государственный педагогический университет.
 Ул. Киевская, 60, г. Томск, Россия, 634061.
 E-mail: nakcls@sibmail.com

Материал поступил в редакцию 17.02.2009

Y. V. Grebennikova, O. V. Firsova

SOCIAL-PSYCHOLOGICAL ADOPTION OF ORGANCHILDREN IN ADOPTED FAMILIES

This article is devoted of studying social-psychological problems of organ children and their parents in adopted families, living in countryside conditions. In terms of complex diagnostics reveal important factors, which defined a success of social-psychological adaptation of adopted children.

Key words: *social-psychological adaptation of adopted children, adopted children, adopted families.*

Grebennikova Y. V.

Moscow State Humanitarian University named after M. A. Sholokhov.

Ul. Verhnyaya Radischevskaya, 16/18, Moscow, Russia, 109004.

Firsova O. V.

Tomsk State Pedagogical University.

Ul. Kievskaya, 60, Tomsk, Russia, 634061.

E-mail: nakcls@sibmail.com