

УДК 338.431:347.736 (571.16)

Т. Б. Варлачева, Н. Р. Давлетгареев

К ВОПРОСУ О НЕСОСТОЯТЕЛЬНОСТИ ОРГАНИЗАЦИЙ В СЕЛЬСКОМ ХОЗЯЙСТВЕ НА ПРИМЕРЕ ТОМСКОЙ ОБЛАСТИ

Рассматриваются основные процедуры механизма проведения банкротства: наблюдение, финансовое оздоровление, внешнее управление, мировое соглашение и конкурсное производство на примере сельскохозяйственных организаций Томской области.

Ключевые слова: банкротство, финансовое оздоровление.

Крайне сложным сохраняется финансовое состояние сельскохозяйственных предприятий. Через различные методы финансового оздоровления необходимо провести до 70–80 % сельскохозяйственных предприятий России, к которым могут быть применены критерии признаков банкротства, определенные действующим законодательством (федеральный закон «О несостоятельности (банкротстве)» [1].

Можно выделить следующие причины, неэффективности развития и функционирования АПК России.

Внешние:

– диспаритет цен на средства производства и услуги для села и цен на сельскохозяйственную продукцию; уменьшение доли сельхозтоваропроизводителей в розничной цене переработанной сельскохозяйственной продукции;

– высокая налоговая нагрузка на сельское хозяйство;

– отсутствие государственной защиты отечественных рынков продовольствия от импорта.

Внутренние:

– неразвитость социальной инфраструктуры на селе, низкий уровень доходов работников сферы АПК;

– наличие структурных диспропорций в развитии различных сфер АПК, и в частности неразвитость третьей сферы АПК (пищевая промышленность и переработка сельскохозяйственного сырья, сфера реализации продуктов питания, агро-сервис);

– отсталость в технико-технологическом развитии АПК от других отраслей народного хозяйства.

В большей степени сегодняшнюю кризисную ситуацию в АПК определили внешние факторы. Поэтому говорить о преодолении кризиса без коренных изменений в агропромышленной политике государства не приходится.

В силу специфики сельского хозяйства, касающейся характера деятельности, сезонности аграрного производства и влияния природных факторов на результат деятельности, выделяют ряд особенностей в механизме банкротства сельскохозяйственных производителей.

На примере Томской области исследуем практическое применение ФЗ № 83 «О финансовом оздоровлении сельскохозяйственных товаропроизводителей», который предусматривает реструктуризацию просроченных, рассроченных и отсроченных долгов в бюджетную систему Российской Федерации, а также задолженности перед поставщиками за полученные товары и услуги [2].

Для реализации данной цели все предприятия сельского хозяйства необходимо разбить на пять групп по типу финансовой устойчивости.

На диаграмме (рис. 1) показано разделение сельскохозяйственных предприятий Томской области в 2011 г.

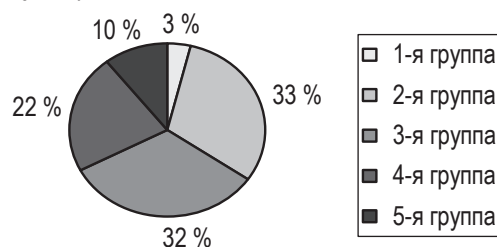


Рис. 1. Финансово-экономическая характеристика сельскохозяйственных предприятий Томской области в 2011 году

Согласно результатам анализа, из 104 сельхозпредприятий области 4 относятся к 1-й группе финансовой устойчивости, что составляет 3 %. К данной группе относятся финансово устойчивые, финансово благополучные предприятия, полностью платежеспособные, какого-либо вмешательства на данном этапе в их деятельность не требуется.

Ко 2-й группе относятся относительно устойчивые хозяйства. Таких предприятий по Томской области насчитывается 32, что составляет 33 %. Сюда входят недавно созданные сельскохозяйственные организации на базе имущественного комплекса старого хозяйства путем передачи в уставный капитал, которые не успели накопить кредиторскую задолженность. Также в эту группу вошли хозяйства, которые успешно работают на протяжении нескольких лет, стараются осуществить текущие платежи. Большинство предприятий данной группы воспользовалось правом на реструктуризацию кредиторской задолженности.

В 3-ю группу по Томской области вошли 34 сельскохозяйственных предприятия, что составило 32 % общего их числа. Предприятия данной группы характеризуются излишней за кредитованностью, началом финансового кризиса, выраженного в неплатежеспособности. Основная проблема предприятий 3-й группы – недостаток собственных оборотных средств, что приводит к накоплению текущей кредиторской задолженности и в результате к финансовой зависимости от кредиторов. Тем не менее несколько хозяйств реструктурировали долги в соответствии с ФЗ «О финансовом оздоровлении сельскохозяйственных товаропроизводителей». Однако ряд предприятий данной группы, которые не имеют возможности осуществлять текущие платежи, нуждаются в иных методах финансового оздоровления.

В 4-ю группу вошли финансово зависимые от своих кредиторов предприятия, либо имеющие значительные долги, но сумевшие их реструктурировать, либо не имеющие хорошего обеспечения своих долгов. По Томской области к таковым относятся 23 предприятия, или 22 %. Как правило, предприятия данной группы не имеют возможности восстановить свою платежеспособность, поэтому есть вероятность введения процедуры банкротства.

В 5-ю группу вошло 11 предприятий, что составляет 10 %. Это так называемые депрессивные предприятия с глубоким финансово-экономическим кризисом, которые не осуществляют хозяйственную деятельность, а также предприятия, находящиеся в процедуре ликвидации и банкротства.

В программу финансового оздоровления сельскохозяйственных товаропроизводителей в 2012 г. включили 1 предприятие. По состоянию на 1 января 2012 г. в Томской области действует 31 соглашение о реструктуризации задолженности. Сумма реструктурированной задолженности – 75 млн р., в то же время с начала реализации программы около 20 организаций утратили ранее предоставленное право на реструктуризацию задолженности.

Таким образом, закон «О финансовом оздоровлении сельскохозяйственных товаропроизводителей» оказался не совсем удачным в силу того, что многие предприятия не могут выполнить поставленные перед ними условия [2]. Исходя из этого необходимо искать иные пути выхода из сложившейся ситуации.

Исследуем состояние процедур банкротства, применяемых на сельскохозяйственных предприятиях Томской области.

В начале 2000-х гг. сельское хозяйство России оказалось в крайне затруднительном положении, характеризующемся глубоким финансовым кризисом. Томская область в этом смысле не является

исключением. Так, по данным департамента по социально-экономическому развитию села на 1 января 2005 г. в процедуре банкротства находилось 61 сельскохозяйственное предприятие, что составляет почти треть общего числа сельскохозяйственных товаропроизводителей, и, кроме этого, большинство из оставшихся $\frac{2}{3}$ находятся на грани банкротства. По состоянию на конец 2011 г. в различных стадиях банкротства находились 8 сельскохозяйственных организаций области.

Количество применяемых процедур банкротства в сельскохозяйственных предприятиях Томской области по состоянию на конец 2005 и 2011 гг. представлено в диаграммах (рис. 2–4).

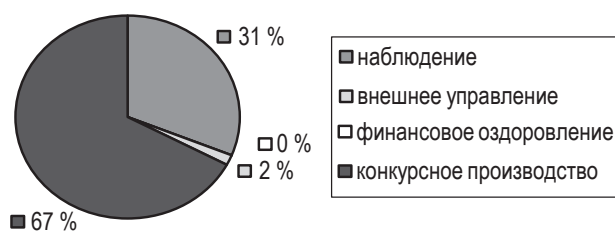


Рис. 2. Количество применяемых процедур банкротства в сельскохозяйственных предприятиях Томской области в 2005 году

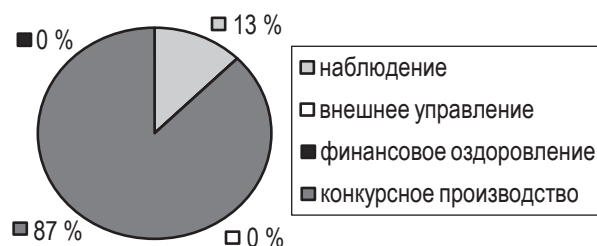


Рис. 3. Количество применяемых процедур банкротства в сельскохозяйственных предприятиях Томской области в 2011 году

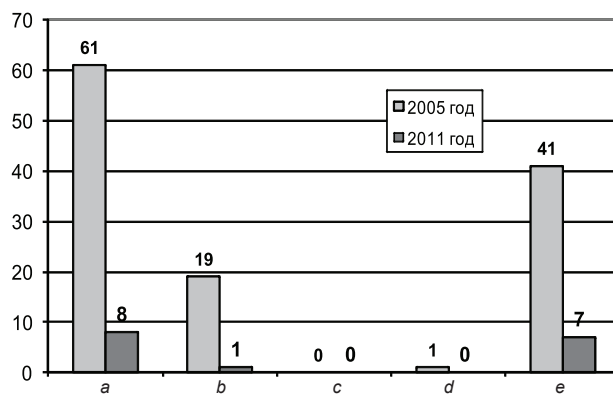


Рис. 4. Количество применяемых процедур банкротства по Томской области:

a – общее количество предприятий в процедуре банкротства; b – наблюдение; c – финансовое оздоровление; d – внешнее управление; e – конкурсное производство

Из диаграммы (рис. 4) видно, что в последние годы тенденция возбуждения дел о банкротстве зна-

чительными темпами идет на спад, по сравнению с 2005 г. Также следует отметить, что из структуры применяемых процедур банкротства приоритетным остается «конкурсное производство»: в 2005 г. в такой процедуре находилось 41 предприятие (67 %), а на конец 2011 г. – 7 предприятий банкротов (87 %). Следует заметить, что данная процедура изначально направлена на ликвидацию должника и соразмерное удовлетворение требований кредиторов и почти всегда заканчивается ликвидацией должника. Существуют 2 выхода, кроме ликвидации предприятия при «конкурсном производстве», – заключение мирового соглашения или переход к внешнему управлению. В настоящее время мировое соглашение не используется. Что касается перехода к внешнему управлению, то за последние годы в Томской области таких случаев не отмечалось.

Из диаграмм видно, что в последние годы в отношении сельскохозяйственных предприятий практически не применялось внешнее управление. В 2011 г. в данной процедуре не находится ни один сельхозтоваропроизводитель. Дело в том, что в сельском хозяйстве данная процедура, также как и процедура финансового оздоровления, практически не действуют в силу того, что законом предусмотрено единовременное погашение долгов перед кредиторами на данных процедурах банкротства. На самом деле, единовременно погасить долги без дополнительной кредиторской задолженности сельскохозяйственный товаропроизводитель не в состоянии. Таким образом, предприятие оказывается в заколдованном круге.

Что касается процедуры «наблюдение», то можно сказать, что доля предприятий, находящихся на данной стадии банкротства в общем объеме в 2011 г. уменьшилось по сравнению с 2005 г. на 95 %. Это объясняется сокращением количества вновь возбужденных дел о банкротстве.

Учитывая то, что внешнее управление и финансовое оздоровление – это процедуры банкротства, применяемые к должнику в целях восстановления его платежеспособности, и они фактически не действуют, можно сделать вывод, что более 90 % возбуждаемых процедур банкротства заканчиваются ликвидацией должника.

Следует отметить, что основными субъектами, которые подают заявление в Арбитражный суд о признании должника банкротом, являются сами

должники. Дело в том, что принятый в 2002 г. закон является должниковым, и при подаче заявления должник в праве самостоятельно определять саморегулируемую организацию арбитражных управляющих. А это фактически означает, что должник сам себе назначает арбитражного управляющего, который, естественно, будет действовать в интересах должника. Кроме того, необходимо учесть, что основным кредитором является государство, на долю которого приходится более 75 % долгов, но при банкротстве предприятий государство практически ничего не получает в силу того, что в России большинство банкротств – преднамеренные. Тем не менее доказать, что банкротство было проведено фиктивно, практически невозможно.

Таким образом, очевидно следующее:

– сельское хозяйство Томской области находится в тяжелом финансовом кризисе. Так, около 8 % сельскохозяйственных предприятий находятся в процедуре банкротства;

– такая реабилитационная процедура, как финансовое оздоровление в сельском хозяйстве, фактически не работает;

– в большинстве своем механизм банкротства сводится к ликвидации сельскохозяйственного предприятия, а не к его реабилитации;

– практически все законы государства, направленные на финансовое оздоровление сельскохозяйственных предприятий, сводят проблему накопления задолженности только к вопросу реструктуризации долгов, т. е. ликвидации симптоматики, а не лечению причин болезни, и, кроме того, эти законы применимы к ограниченному кругу хозяйств.

Необходимо резюмировать, что законодательные акты требуют тщательной доработки подзаконных и нормативных документов, регулирующих несостоятельность сельхозорганизаций. На уровне региона для повышения эффективности финансового оздоровления необходимо реализовать внутренние резервы, и прежде всего разработать оптимальную модель внутрихозяйственного экономического механизма для каждой группы предприятий с учетом их финансово-экономического состояния и других факторов. Особое внимание следует уделить привлечению реальных инвестиций как одному из способов финансового оздоровления предприятий [3].

Список литературы

1. Федеральный закон «О несостоятельности (банкротстве)» от 26.10.2002 № 127-ФЗ (ред. от 27.07.2010).
2. Федеральный закон «О финансовом оздоровлении сельскохозяйственных товаропроизводителей» от 09.07.2002 № 83-ФЗ (ред. от 23.07.2008).
3. Варлачева Т. Б., Давлетгареев Н. Р. Развитие инноваций на основе венчурного инвестирования // Вестн. Томского гос. пед. ун-та (Tomsk State Pedagogical University Bulletin). 2011. Вып. 12 (114). С. 133–138.

Варлачева Т. Б., кандидат экономических наук, доцент.

Национальный исследовательский Томский политехнический университет.

Пр. Ленина, 30, Томск, Россия, 634050.

E-mail: varlacheva_t_b@mail.ru

Давлетгареев Н. Р., аспирант.

Национальный исследовательский Томский политехнический университет.

Пр. Ленина, 30, Томск, Россия, 634050.

E-mail: nail@sibmail.com

Материал поступил в редакцию 09.10.2012.

T. B. Varlacheva, N. R. Davletgareev

THE ANALYSIS OF INSOLVENCY ORGANIZATIONS IN AGRICULTURE (DATA OF TOMSK REGION)

The basic mechanism of bankruptcy procedures: surveillance, financial recovery, external management, settlement and bankruptcy proceedings in the case of Tomsk region.

Key words: *bankruptcy, the financial recovery.*

Varlacheva T. B.

National Research Tomsk Polytechnic University.

Pr. Lenina, 30, Tomsk, Russia, 634050.

E-mail: varlacheva_t_b@mail.ru

Davletgareev N. R.

National Research Tomsk Polytechnic University.

Pr. Lenina, 30, Tomsk, Russia, 634050.

E-mail: nail@sibmail.com