

УДК 371.2

Г. Е. Кнырь

ПРОГНОЗ ПОТРЕБНОСТЕЙ ПО ФОРМИРОВАНИЮ УПРАВЛЕНЧЕСКО-ПЕДАГОГИЧЕСКИХ КОМАНД В МАЛОКОМПЛЕКТНЫХ ШКОЛАХ ТОМСКОЙ ОБЛАСТИ

В статье анализируется кадровый состав МКШ Томской области, делается прогноз потребностей по формированию управленческо-педагогических команд данного вида ООУ.

Ключевые слова: *кадровый состав МКШ, прогноз потребностей, управленческо-педагогические команды.*

Ведущей организационной моделью сельских школ являются малокомплектные общеобразовательные учреждения (МКШ). Их число в среднем по России составляет, по данным статистики, почти 50 % от всех образовательных учреждений, 70 % – от сельских ООУ.

Комплексные характеристики сельской школы, обоснованные коллективом авторов во главе с В. Г. Бочаровой, М. П. Гурьяновой, обуславливают постановку инновационных задач модернизации для сельских малокомплектных ООУ, к числу которых можно отнести развитие дидактической системы в рамках разновозрастного обучения, воспитательной системы путем разновозрастных коллективов, введение новой системы оплаты труда (НСОТ) в условиях нормативно-подушевого финансирования (НПФ) и др. При этом преимущественно проявляемый уровень профессиональной компетентности педагогов по данным вопросам можно характеризовать на уровне грамотности (по А. П. Тряпицкой).

Реализация задач модернизации образования осуществляется педагогами, что напрямую связано с вопросами организации профессионального роста для работающих учителей в малокомплектных школах Российской Федерации (как функционирующих длительное время, так и появившихся в настоящее время вследствие демографического кризиса).

Вопросы подготовки специалистов для решения задач модернизации образования в сельских малокомплектных общеобразовательных учреждениях рассматривались в различных аспектах. В работах В. Н. Аверкина, В. Г. Бочаровой, М. П. Гурьяновой, Т. Г. Зеленовой, Л. П. Корнеевой, А. В. Морозова, Н. Г. Наумова и др. были разработаны комплексные характеристики сельской школы (в том числе и СМООУ), что позволило выявить инновационные задачи модернизации малокомплектных школ (МКШ) данного вида ОУ.

Проблемы профессиональной деятельности широко и разносторонне исследуются в настоящее время. В трудах О. А. Абдуллиной, С. Б. Елканова, В. А. Каналика, Н. В. Кузьминой, В. А. Слостенина, Е. Н. Шияновой и др. раскрываются общетеоретические аспекты профессионально-педагогической подготовки учителей, обосновываются цели, задачи, содержание и структура профессионального образования. Аспекты

повышения качества профессиональной подготовки учителей охарактеризованы в исследованиях А. А. Вербицкого, Б. С. Гершунского, В. И. Загвязинского, М. М. Поташника, С. М. Редлиха и др., что способствовало формированию представлений о структуре и содержании дополнительного профессионального образования.

Теории формирования профессиональной компетентности, определение понятий «компетенция», «компетентность», ее составляющие, рассматриваемые в работах И. С. Батраковой, Ф. Н. Гоновина, Н. В. Кузьминой, А. Г. Ковалевой, Ю. Н. Кулюткина, Н. Д. Левитова, И. А. Колесниковой, А. К. Марковой, И. А. Проданова, Г. Н. Прозументовой, П. Е. Решетникова, В. В. Серикова, В. А. Слостенина, А. П. Тряпицкой и др., стали теоретической основой для определения сущности понятия «профессиональная компетентность учителей МКШ».

Модели подготовки специалиста для работы в сельской МКШ (направленные на повышение, углубление, расширение предметного знания педагога (учитель широкого профиля), углубление знаний по интегрированным курсам психологии и педагогики (специальная педагогика, коррекционная педагогика, олигофренопедагогика и т. д.), организацию специализированной подготовки в области воспитательной и социальной работы и др.) были разработаны В. Ф. Авдеевым, Л. Н. Байбородовой, В. Г. Бочаровой, М. П. Гурьяновой, Л. С. Дровалевой, А. Е. Кондратенковым, Н. Д. Неустроевым, Д. А. Новиковым, М. М. Плоткиным, Г. Ф. Суворовой, Р. М. Шерайзиной и др. При этом остались неизученными вопросы специфики формирования, структуры и содержания профессиональной (психолого-педагогической) компетентности педагогов для решения инновационных задач развития МКШ.

Выявленные недостатки в теории и практике формирования профессиональной компетентности педагогов для решения задач модернизации образования в сельских малокомплектных общеобразовательных учреждениях объективно обусловлены наличием противоречий между:

– потребностью общества в педагогах, обладающих высоким уровнем профессиональной компетентности, для работы в малокомплектных школах в ус-

ловиях полидисциплинарности, интегративности, межпредметности, использования разновозрастных технологий обучения и недостаточным уровнем подготовленности учителей к решению задач модернизации сельских малокомплектных общеобразовательных учреждений;

– разработанными моделями формирования профессиональной компетентности учителей и их неадаптированностью к условиям функционирования сельских малокомплектных общеобразовательных учреждений;

– необходимостью повышения качества, доступности, эффективности образовательных услуг СМОУ и низкой степенью разработанности условий формирования профессиональной компетентности учителей для решения задач модернизации данного вида ООУ.

Для решения данных противоречий в МКШ Томской области в 2007–2009 гг. ТГПУ провел большую работу по подготовке кадров для данного вида ООУ на основе командного принципа. По результатам данной работы был проведен мониторинг кадрового состава МКШ Томской области.

В МКШ региональной образовательной системы Томской области к 1 сентября 2009 г. работают 1 846 педагогов (не представлены материалы Колпашевским районом, г. Северском). Все муниципальные образовательные системы можно разбить на четыре группы на основании численности педагогических кадров МКШ: малочисленные (до 100 человек) – Александровский, Парабельский, Тегульдетский, Чаинский районы; средние (от 100 до 200 человек) – Бакчарский, Верхнекетский, Зырянский, Кривошеинский, Молчановский, Первомайский, Шегарский районы; среднекрупные (от 200 до 300 человек) – Асиновский, Каргасокский, Кожевниковский районы; крупные (от 300 и выше) – Томский район.

Соотношение педагогических кадров и молодых специалистов (работающих до 5 лет) в МКШ малочисленных МОС Александровского, Парабельского, Чаинского районов Томской области представлено как соотношение 18 к 12 и 10 к 5 %. Эта же тенденция просматривается в средних МОС, особенно в Бакчарском, Верхнекетском, Кривошеинском, Первомайском районах.

С другой стороны, наибольшим количеством молодых руководителей МКШ обладают Александровский и Чаинский районы, где достаточно серьезно подходят к подготовке резерва управляющих кадров. Среди средних и среднекрупных МОС проблема омоложения менеджерского состава МКШ в определенной степени решается в Асиновском, Верхнекетском, Молчановском, Шегарском районах Томской области (см. рис. 1, 2).

В крупной МОС Томского района процент работающих молодых специалистов составляет 12 %.

Таким образом, в региональной образовательной системе Томской области складывается достаточно

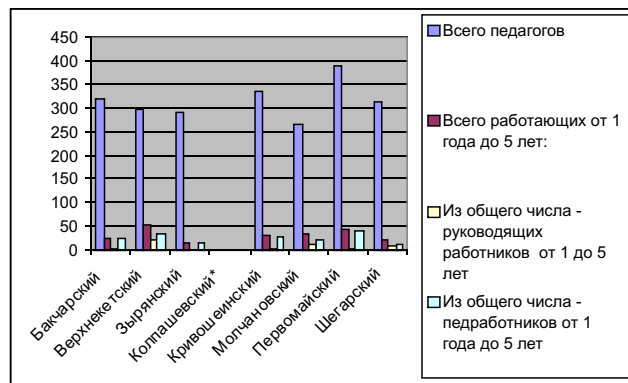


Рис. 1. Соотношение работающих и молодых специалистов в МКШ средних МОС

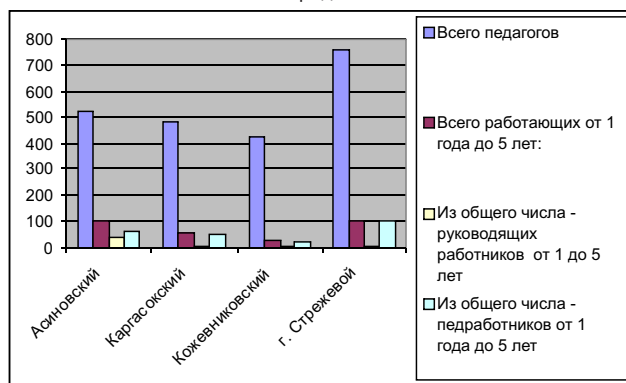


Рис. 2. Соотношение работающих и молодых специалистов в МКШ среднекрупных МОС

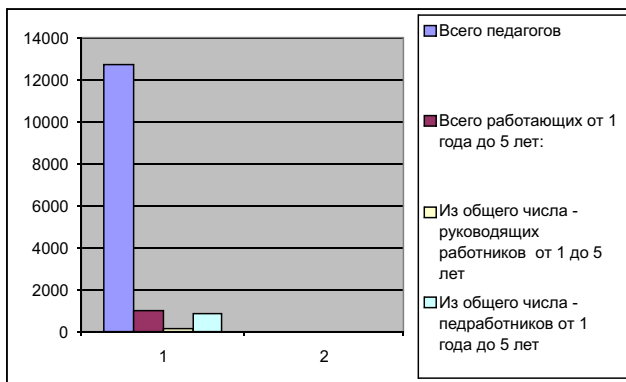


Рис. 3. Соотношение работающих и молодых специалистов МКШ РОС Томской области

критическая ситуация, когда число молодых специалистов МКШ в целом составляет 8 %, из них 1.5 % – это молодые руководители и 6.5 % – педагоги со стажем работы до 5 лет. При анализе возрастного состава МКШ РОС необходимо отметить, что в целом показатели возрастных групп «до 30», «31–45», «46–55», «56 и выше» соответственно представлены на рис. 4.

Наиболее значительной группой является группа специалистов в возрасте от 46 до 55 лет, что для педагогов (в основном женщин) является либо предпенсионным (46–48 лет), либо пенсионным (48–55) по выслуге лет возрастом (39.5). Безусловно, это наиболее опытная прослойка педагогов, обладающая наи-

Рис. 9. Базовое образование педагогов МКШ отдельных МОС
Томской области

ние навыками) и приблизилась по диагностическому показателю к данному уровню в отличие от контрольной группы.

Таким образом, в целом уровень сформированности профессиональной компетентности педагогов МКШ в 2009 г. стал соотноситься как 0.565 к 0.065 (при равных параметрах на начало эксперимента), что позволило определить их как владение алгоритмом РВО в рамках формирования базовых психолого-педагогических компетентностей.

Т а б л и ц а 1

Уровень профессиональной компетентности
учителей МКШ

№	Группа	Уровень сформированности профессиональных компетенций педагогов экспериментальной и контрольной групп МКШ	
		2005	2008
1	Экспериментальная группа – 104 ОУ (всего педагогов – 1 248 человек)	1.77	2.4
2	Контрольная группа – 83 ОУ (всего педагогов – 830 человек)	1.81	1.9

Однако вопрос о развитии специальных, управленческих, информационно-технологических компетентностей к 2009 г. вообще не ставился.

Рассмотрим реальные потребности в подготовке управленческо-педагогических команд по отдельным сельским муниципальным образовательным системам (МОС). Обратимся к табл. 2.

Исходя из полученных данных, можно сделать следующие выводы о качестве кадрового ресурса МКШ.

Уровень сформированности психолого-педагогических (базовых) компетентностей значительно выше, чем специальных, управленческих, ключевых. Это связано с организацией повышения квалификации по психолого-педагогическим аспектам в ТГПУ. Однако задачи формирования специальных компетентностей практически не решались ввиду низкой степени теоретической разработанности (кроме модели специалиста широкого профиля). Уровень взаимодействия в коллективах МКШ также является недоста-

Рис. 10. Качество кадрового ресурса МКШ Томской области

точным, что обуславливает педагогические затруднения в реализации управленческой компетентности. Согласно анализу полученных результатов, в большинстве МКШ РОС ТО до сих пор слабо распределены управленческие роли, практически не сформированы команды по модернизации МКШ. На первом этапе модернизации МКШ это возможно ввиду использования мощного мотива к структурным изменениям – сохранения школы. Однако в дальнейшем в рамках саморазвития такая мотивация будет менее эффективна, что обуславливает необходимость разработки и апробации технологии формирования управленческих команд нового типа, ориентированных на саморазвитие (в рамках синергетического подхода).

Статья выполнена при финансовой поддержке проекта № 3858 «Научно-методическое обеспечение совершенствования содержания и разработка образовательных программ дополнительного образования учителей малокомплектной сельской школы (МКШ) в условиях введения ФГОС нового поколения» аналитической ведомственной целевой программы «Развитие научного потенциала высшей школы (2009–2010 годы)».

Таблица 2

Потребности в подготовке управленческо-педагогических команд по отдельным сельским муниципальным образовательным системам (сентябрь 2009 г.)

Муниципальное образование (район)	МКШ всего (включая НОШ) на 2009 г.	Потребность в подготовке, ПК и переподготовке кадров	Качество кадрового ресурса МКШ			комментарий
			Уровень пед. затруднений в технологии РВО	Уровень пед. затруднений в реализации специальных компетентностей РВО	Уровень пед. затруднений в реализации управленческой компетентности	
Александровский	6	+	3.7	4.2	4.1	
Асиновский	11	+	2.4	3.8	3.6	
Бакчарский	10	+	3.2	4.4	4.1	
Верхнекетский	8	+	3.9	4.6	4.3	
Зырянский	16	+	3.1	3.8	3.3	
Каргасокский	16	+	3.8	4.3	3.9	
Кожевниковский	22	+	3.6	3.9	3.7	
Колпашевский	14	+	4.0	4.35	3.5	
Кривошеинский	9	+	4.3	4.3	4.1	
Молчановский	6	+	4.3	4.6	4.2	
Парабельский	8	+	3.9	4.1	3.8	
Первомайский	15	+	3.1	3.6	3.0	
Тельдетский	8	+	4.1	4.1	4.08	
Томский район	18	+	4.4	4.6	4.45	
Чаинский район	11	+	4.4	4.3	4.1	
Шегарский	12	+	3.5	4.1	3.6	
Всего	183	100%	Средний балл 3.73	Средний балл 4.19	Средний балл 3.6	

Кнырь Г. Е., методист.

Томский государственный педагогический колледж.

Ул. Крылова, 12 а, г. Томск, Томская область, Россия.

Материал поступил в редакцию 03.12.2009

G. E. Knyr

MPROGNOSIS OF DEMANDS IN FORMING PEDAGOGICAL MANAGING COMMANDS IN FEW COMPLEMENT SCHOOLS OF TOMSK REGION

The article analyses the staff of few complement schools in Tomsk region and forecasts demands in forming pedagogical managing commands in such educational establishments.

Key words: *the staff of few complement schools, prognosis of demands, pedagogical managing commands*

Tomsk State Pedagogical College.

Ul. Krylova, 12-a, Tomsk, Tomskaya oblast, Russia.